

# 保証だより

2024  
vol.462

# 4

TOCHIGI GUARANTEE

第462号 令和6年4月発行 編集発行 栃木県信用保証協会



第54回下野教育美術展(小・中学校の部) 大賞「鼓動」

## CONTENTS

### ▶TOPICS

新制度の取扱開始について	02
各種保証制度の取扱期間延長について	05
新型コロナウイルス感染症に係る「セーフティネット保証4号」の指定期間延長について	05
「セーフティネット保証5号」に係る業種指定について	05
「とちぎ中小企業支援ネットワーク会議 金融機関分科会」を開催しました	06
金融機関協力店舗感謝状贈呈に係るポイント・件数 中間報告	07

### ▶INFORMATION

保証担当エリアのご案内	09
栃木県青少年育成県民会議賛助会員感謝状が贈呈されました	09

各種申請手続きの変更について	10
パンフレット及びリーフレットを作成しました	10
「TOCHIGI GUARANTEE SDGs REPORT 2023」を作成しました	11
健康セミナーを実施しました	11
▶組織図(令和6年4月1日現在)	12
▶DATA	
令和6年2月の保証動向	14
令和6年2月保証承諾額上位100(当月中)	16
令和6年2月保証承諾額上位100(当年度累計)	17



明日をひらく中小企業とともに

栃木県信用保証協会

## 新制度の取扱開始について

### 1. 事業者選択型経営者保証非提供制度、事業者選択型経営者保証非提供促進特別保証制度

保証料の上乗せにより経営者保証を不要とする新たな保証制度「事業者選択型経営者保証非提供制度(横断的制度)」及び「事業者選択型経営者保証非提供促進特別保証制度(個別の保証制度)」の取扱いを令和6年3月15日から開始いたしました。

#### 【事業者選択型経営者保証非提供制度(横断的制度)の概要】

ご利用いただける方	<p>次の(1)~(5)のすべてを満たす法人(※1)</p> <p>(1)保証協会への保証申込日(以下「申込日」という。)以前2年間において、決算書等を申込金融機関の求めに応じて提出していること</p> <p>(2)申込日の直前の決算において、代表者等への貸付金その他の金銭債権がなく、かつ代表者等への役員報酬、賞与、配当その他の金銭の支払が社会通念上相当と認められる額を超えていないこと</p> <p>(3)次の両方又はいずれかを満たすこと</p> <p>①申込日の直前の決算において債務超過でないこと(※2)</p> <p>②申込日の直前2期の決算において減価償却前経常利益が連続して赤字でないこと(※3)</p> <p>(4)次の①及び②について継続的に充足することを誓約する書面を提出していること</p> <p>①申込日以降においても、決算書等を申込金融機関の求めに応じて提出すること</p> <p>②申込日を含む事業年度以降の決算において、代表者等への貸付金その他の金銭債権がなく、かつ、申込日以降の決算において、代表者等への役員報酬、賞与、配当その他の金銭の支払が社会通念上相当と認められる額を超えないこと</p> <p>(5)保証料率の引上げにより経営者保証を提供しないことを希望していること</p> <p>※1 法人の設立後最初の事業年度(設立事業年度)の決算がない法人の場合、(1)、(2)及び(3)は問いません。設立事業年度の次の事業年度の決算がない法人の場合(3)は問いません。</p> <p>※2 貸借対照表において「純資産<math>\geq</math>0」となること。</p> <p>※3 損益計算書において「経常利益+減価償却<math>\geq</math>0」となること。</p>		
保証料率	<p>ご利用いただける方(3)①及び②の<b>いずれも</b>満たす場合 →所定の保証料率に<b>0.25%上乗せ</b></p> <p>ご利用いただける方(3)①及び②の<b>いずれか一方</b>を満たす場合、又は法人の設立後2事業年度の決算がない場合 →所定の保証料率に<b>0.45%上乗せ</b></p>		
対象となる保証制度	<p>原則として次の信用保険が付保された保証が本制度の対象となります</p> <ul style="list-style-type: none"> <li>・無担保保険・公害防止保険・エネルギー対策保険・海外投資関係保険</li> <li>・新事業開拓保険・事業再生保険</li> </ul> <p>(注①) 本制度は、<b>個別の保証制度ではありません。</b></p> <p>(注②) 法令の定めるところにより保証人を徴求しない保証は本制度の対象外。</p>		
担保	必要に応じて (無担保保険に係る保証については不要)	保証人	不要
融資利率	金融機関所定利率	添付書類	所定の申込書類のほか、次の書類が必要 ・事業者選択型経営者保証非提供制度要件確認書兼誓約書

## 【事業者選択型経営者保証非提供促進特別保証制度(個別の保証制度)の概要】

ご利用いただける方	事業者選択型経営者保証非提供制度と同様		
保証限度額	8,000万円 ※セーフティネット保証4号、5号のみ別枠で8,000万円	責任共有制度	責任共有対象 ※セーフティネット保証4号の場合は責任共有対象外
対象資金	運転資金、設備資金	申込方法	金融機関経由
返済方法	一括返済または分割返済	保証期間	一括返済の場合 1年以内 分割返済の場合 10年以内 (据置期間1年以内)
担保	不要	保証人	不要
融資利率	金融機関所定利率	添付書類	所定の申込書類のほか、次の書類が必要 ・事業者選択型経営者保証非提供制度要件確認書兼誓約書
保証料率	ご利用いただける方(3)①及び②の <u>いずれも</u> 満たす場合 →所定の保証料率に <b>0.25%上乗せ</b> ご利用いただける方(3)①及び②の <u>いずれか一方</u> を満たす場合、 又は法人の設立後2事業年度の決算がない場合 →所定の保証料率に <b>0.45%上乗せ</b>		
保証料補助	下記のとおり、申込日に応じて0.05%から0.15%に相当する額を国が補助する 令和6年3月15日から令和7年3月31日まで <b>0.15%</b> 令和7年4月 1日から令和8年3月31日まで <b>0.10%</b> 令和8年4月 1日から令和9年3月31日まで <b>0.05%</b>		

## 2. プロパー融資借換特別保証制度

既往プロパー融資(経営者保証あり)から信用保証付融資(経営者保証なし)への借換を例外的に認める保証制度「プロパー融資借換特別保証制度」の取扱いを令和6年3月15日から開始いたしました。

ご利用いただける方	<p>経営者保証を提供したプロパー融資を受けており、次の(1)~(4)のすべてを満たす法人((1)~(3)は保証協会への保証申込日の直前の決算による)</p> <p>(1)資産超過であること  (2)EBITDA有利子負債倍率(※1)が15倍以内であること  (3)法人・個人の分離がなされていること  (4)申込日(※2)において返済緩和している借入金がないこと</p> <p>※1 EBITDA有利子負債倍率=(借入金-社債-現預金)÷(営業利益+減価償却費)  ※2 申込日がセーフティネット保証4号の指定期間である場合は、要件の確認基準日を令和2年1月31日とすることも可能。</p>		
保証限度額	<p>2億8,000万円  (組合等は4億8,000万円)</p> <p>※申込金融機関における保証限度額(既往の本制度残高を含む)は、申込金融機関において経営者保証を提供していないプロパー融資残高(金融機関の責務(1)(2)のいずれか又は両方を実行した融資の残高を含む)の範囲内</p>	責任共有制度	責任共有対象
対象資金	<p>借換資金</p> <p>※事業資金であって、経営者保証を提供している申込金融機関のプロパー融資の借換に限ります。</p>	申込方法	金融機関経由
返済方法	一括返済または分割返済	保証期間	<p>一括返済の場合 1年以内  分割返済の場合 10年以内  (据置期間1年以内)</p>
担保	必要に応じて	保証人	不要
融資利率	金融機関所定利率	添付書類	<p>所定の申込書類のほか、次の書類が必要</p> <ul style="list-style-type: none"> <li>・財務要件等確認書</li> <li>・借換債務等確認書</li> </ul>
保証料率	0.45%~1.90%		
金融機関の責務	<p>申込金融機関は、本制度による保証付融資の実行と原則同時に次の(1)、(2)のいずれか又は両方を満たすこととする。</p> <p>(1)経営者保証を不要とし、かつ、保全のないプロパー融資を実行すること  (2)経営者保証を提供している既往のプロパー融資(本制度による返済部分を除く。)の全部又は一部について経営者保証を解除し、かつ、解除したプロパー融資については保全がないこと</p>		

## 各種保証制度の取扱期間延長について

経済産業省・金融庁・財務省が公表した「再生支援の総合的対策」を踏まえ、各種保証制度について、取扱期間が以下のとおり延長されました。

制度名	延長前	延長後
伴走支援型特別保証制度	令和6年3月31日まで	令和6年6月30日まで
栃木県 経営安定資金 伴走支援型特別融資		
小山市 伴走支援型経営安定資金		
さくら市 伴走支援型特別資金		
事業再開計画実施関連保証(感染症対応型)		

## 新型コロナウイルス感染症に係る「セーフティネット保証4号」の指定期間延長について

新型コロナウイルス感染症に係る「セーフティネット保証4号」について、指定期間が令和6年6月30日まで延長されました。なお、セーフティネット保証の指定期間は、中小企業者が市町に対して認定申請を行うことができる期間をいいます。認定書の有効期間内に、当協会へ申込みが必要です。

	延長前	延長後
指 定 期 間	令和6年3月31日(認定申請分)まで	令和6年6月30日(認定申請分)まで

## 「セーフティネット保証5号」に係る業種指定について

経済産業省は、「セーフティネット保証5号」に係る業種指定を次のとおり行いました。詳細につきましては、中小企業庁のホームページからご確認ください。

指 定 業 種 数	514業種	指 定 期 間	令和6年4月1日から6月30日
-----------	-------	---------	-----------------

## 「とちぎ中小企業支援ネットワーク会議 金融機関分科会」を開催しました

3月7日に「とちぎ中小企業支援ネットワーク会議 金融機関分科会」を開催しました。

同分科会では、金融機関職員等の経営支援力向上を図るため金融庁を中心に作成された「業種別支援の着眼点」について、北門信用金庫 伊藤 貢作氏に解説いただきました。第二部では、「業種別支援の着眼点」の普及促進について金融庁 渡辺 茂紀氏にご説明いただくとともに、各金融機関での活用方法等について情報交換を行いました。



### 【会議概要】

日 時	令和6年3月7日(木) 午後1時30分から午後4時30分
出席機関	関東財務局宇都宮財務事務所、栃木県、足利銀行、栃木銀行、足利小山信用金庫、栃木信用金庫、鹿沼相互信用金庫、佐野信用金庫、大田原信用金庫、烏山信用金庫、真岡信用組合、那須信用組合、日本政策金融公庫宇都宮支店、商工組合中央金庫宇都宮支店、栃木県中小企業活性化協議会、栃木県信用保証協会(事務局)
議 題	第一部 「業種別支援の着眼点」製造業・サービス業の解説 <北門信用金庫 営業第二本部企業支援室 室長 伊藤 貢作氏> 第二部 情報交換 ①「業種別支援の着眼点」の普及促進・活用方法等について <金融庁監督局銀行第二課地域金融企画室 室長補佐 渡辺 茂紀氏> ②各金融機関の活用方法等について ③講評

### とちぎ中小企業支援ネットワークとは…

とちぎ中小企業支援ネットワークは、栃木県内の中小企業・小規模事業者の経営改善、再生支援業務に携わる30の支援機関で構成されており、中小企業支援にかかる情報交換、意見交換並びに研修会等を行い、ネットワーク参加機関相互の連携強化を図るとともに、栃木県内の中小企業・小規模事業者に対する経営・再生支援を通じて地域経済の活性化に寄与することを目的とし、事務局は栃木県信用保証協会が務めています。

## 金融機関協力店舗感謝状贈呈に係るポイント・件数 中間報告

金融機関のみなさまとの連携を一層強化し、県内中小企業者の事業の発展を支えることを目的として、セーフティネット保証等ポイントとなる制度融資を利用された金融機関の営業店を対象に感謝状の贈呈を予定しております(贈呈時期は令和6年度第1四半期を予定)。

つきましては、2月末時点での実績をご報告します。

なお、対象となるポイント・件数の集計期間は令和6年3月29日(保証承諾分)までとなります。

金融機関協力店舗感謝状贈呈の内容については「保証だより」令和5年5月号(当協会HP掲載)をご覧ください。

### 【営業店別ポイント集計状況(2月末保証承諾基準)】

#### Aグループ 保証債務残高30億円以上(令和4年度末)

順位	金融機関名	営業店名	ポイント
1	栃木銀行	陽南支店	4,245.6
2	栃木信用金庫	宇都宮営業部	3,142.5
3	鹿沼相互信用金庫	南支店	2,923.6
4	栃木銀行	本店営業部	2,857.3
5	群馬銀行	宇都宮支店	2,731.6
6	足利銀行	本店営業部	2,612.1
7	筑波銀行	宇都宮支店	2,463.2
8	鹿沼相互信用金庫	緑町支店	2,348.6
9	群馬銀行	足利支店	1,866.3
10	大田原信用金庫	西那須野支店	1,791.7
11	足利銀行	大田原支店	1,605.4
12	大田原信用金庫	黒磯支店	1,481.8
13	足利銀行	佐野支店	1,432.6
14	足利銀行	西那須野支店	1,381.2
15	栃木銀行	今市支店	1,376.1

#### Bグループ 保証債務残高20億円以上30億円未満(令和4年度末)

順位	金融機関名	営業店名	ポイント
1	大田原信用金庫	那須塩原支店	1,936.1
2	大田原信用金庫	南大通り支店	1,399.0
3	鹿沼相互信用金庫	今市支店	1,351.7
4	東邦銀行	宇都宮支店	1,272.9
5	足利小山信用金庫	小山営業部	1,115.5
6	栃木銀行	テクノポリス支店	1,023.0
7	桐生信用金庫	堀込支店	972.0
8	栃木銀行	宝積寺支店	965.6
9	足利銀行	鹿沼(鹿沼東)支店	920.8
10	足利銀行	宇都宮東(中央市場)支店	848.6
11	鹿沼相互信用金庫	宇都宮支店	843.9
12	烏山信用金庫	岡本支店	829.2
13	栃木銀行	築瀬支店	820.3
14	栃木銀行	戸祭支店	819.8
15	筑波銀行	小山支店	812.7

Cグループ 保証債務残高15億円以上20億円未満(令和4年度末)

順位	金融機関名	営業店名	ポイント
1	大田原信用金庫	野崎支店	1,773.2
2	鹿沼相互信用金庫	戸祭支店	1,415.4
3	結城信用金庫	小山城南支店	1,271.1
4	鹿沼相互信用金庫	南(金崎)支店	1,181.8
5	鹿沼相互信用金庫	仲町支店	1,039.6
6	大田原信用金庫	黒田原支店	1,037.6
7	鹿沼相互信用金庫	東(駅前)支店	1,006.0
8	栃木信用金庫	駅前支店	957.0
9	足利銀行	烏山支店	814.9
10	足利小山信用金庫	毛野支店	774.8
11	栃木銀行	鶴田支店	732.4
12	足利銀行	氏家(喜連川)支店	721.4
13	栃木信用金庫	桜通り支店	682.0
14	栃木信用金庫	大平町支店	676.3
15	烏山信用金庫	宇都宮南支店	676.2

Dグループ 保証債務残高10億円以上15億円未満(令和4年度末)

順位	金融機関名	営業店名	ポイント
1	鹿沼相互信用金庫	南(粟野)支店	1,896.2
2	栃木信用金庫	雀宮支店	981.2
3	足利銀行	石橋(南河内)支店	919.0
4	栃木信用金庫	佐野南支店	828.4
5	足利銀行	真岡(真岡西)支店	799.8
6	鹿沼相互信用金庫	東支店	760.8
7	栃木銀行	泉が丘支店	736.0
8	筑波銀行	鹿沼支店	714.5
9	佐野信用金庫	田沼支店	598.2
10	足利小山信用金庫	八幡(南)支店	534.4
11	足利小山信用金庫	小金井支店	504.6
12	足利銀行	宇都宮東(今泉町)支店	492.9
13	栃木信用金庫	おもちゃのまち支店	465.0
14	真岡信用組合	本店営業部	456.5
15	栃木銀行	間々田支店	455.2

Eグループ 保証債務残高10億円未満(令和4年度末)

順位	金融機関名	営業店名	ポイント
1	佐野信用金庫	葛生支店	632.1
2	結城信用金庫	本店営業部	610.0
3	栃木信用金庫	江曾島(滝谷町)支店	603.0
4	白河信用金庫	西那須野支店	530.7
5	栃木信用金庫	駅前(東)支店	454.8
6	那須信用組合	那須塩原支店	432.3
7	烏山信用金庫	黒羽支店	430.4
8	栃木信用金庫	江曾島支店	410.2
9	烏山信用金庫	茂木支店	317.0
10	常陽銀行	真岡(久下田)支店	313.5
11	那須信用組合	矢板支店	310.2
12	白河信用金庫	黒磯支店	295.1
13	足利銀行	大宮支店	276.0
14	佐野信用金庫	西支店	255.2
15	足利小山信用金庫	城南支店	234.8



### 営業店別承諾実績(創業保証・経営者保証を付さない保証)

創業保証に係る保証制度の保証承諾実績

順位	金融機関名	営業店名	件数
1	栃木信用金庫	宇都宮営業部	23
2	栃木銀行	陽南支店	15
3	栃木銀行	本店営業部	10

経営者保証を付さない保証承諾実績(条件変更含む)

順位	金融機関名	営業店名	件数
1	足利銀行	本店営業部	27
2	群馬銀行	宇都宮支店	22
2	東邦銀行	宇都宮支店	22

## INFORMATION



### 保証担当エリアのご案内

昨年度に引き続き、令和6年度の保証担当エリアは次のとおりです。今年度も金融機関をはじめとした関係機関のみならずと連携し、中小企業者のみなさまの資金繰り支援に積極的に取り組んでまいります。

【保証業務担当地区一覧】

担当課	担当エリア
本所 保証一課	宇都宮市、鹿沼市、日光市、上三川町
本所 保証二課	栃木市、小山市、真岡市、大田原市、矢板市、那須塩原市、さくら市、那須烏山市、下野市、益子町、茂木町、市貝町、芳賀町、壬生町、野木町、塩谷町、高根沢町、那須町、那珂川町
足利支所業務課	足利市、佐野市

### 栃木県青少年育成県民会議賛助会員感謝状が贈呈されました

当協会は、県内の青少年健全育成の一翼を担う栃木県青少年育成県民会議の賛助会員として、継続的に支援を行ってまいりました。

今般、当協会の賛助会員期間が20年を迎えたことから、同会議の事務局を務める公益財団法人とちぎ未来づくり財団より感謝状が贈呈されました。



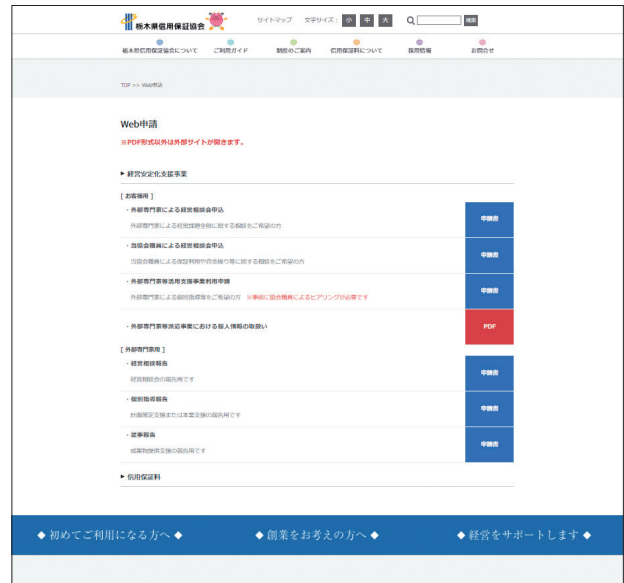
公益財団法人とちぎ未来づくり財団  
理事長 千金楽氏と当協会会長

# INFORMATION



## 各種申請手続きの変更について

令和6年4月1日より、経営安定化支援事業や信用保証料に係る各種申請手続きがWeb申請へと変更になりました。  
詳しくは当協会「Web申請」ページをご確認ください。



## パンフレット及びリーフレットを作成しました

次の保証制度に関するパンフレット及びリーフレットを作成しました。



保証制度のご案内



伴走支援型特別保証

当協会が発行しているパンフレット・リーフレットのデータをホームページに一覧で掲載していますのでぜひご覧ください。  
また、各種パンフレット・リーフレットをご希望の場合は、企画課 (TEL:028-635-2121)までご連絡ください。

## I N F O R M A T I O N



## 「TOCHIGI GUARANTEE SDGs REPORT 2023」を作成しました

当協会のSDGsへの取組をまとめた「TOCHIGI GUARANTEE SDGs REPORT 2023」を作成しました。

当協会ホームページ(栃木県信用保証協会について→SDGsへの取組について)に掲載しておりますので、ぜひご覧ください。



## 健康セミナーを実施しました

職員の健康維持・増進を目的として、3月1日、7日に健康セミナーを実施しました。

セミナーでは、「働く人の睡眠と健康」に関するDVD教材を使い、睡眠の仕組みや睡眠不足がもたらす影響について学びました。



中小企業・小規模事業者の経営課題の解決をサポートします!

くわしくは当協会HPまで!

【本 所】〒320-8618 宇都宮市中央3丁目1番4号 栃木県産業会館  
TEL.028-635-2121  
【足利支所】〒326-0821 足利市南町4254番地1 ニューミヤコホテル足利本館  
TEL.0284-70-6339



## 主 要 業 務

## 総務係

高橋 未来  
磯 詩歩  
大根田寿幸  
井上 知子総務課  
理事会・経営会議の運営、諸規定の制定・改廃、契約、人事、  
給与管理、研修の計画・実施、不動産の保守・管理、福利厚生、  
外部検査対応窓口、出納管理、資金運用、信用保証料の管理、決算、予算

## 経理係

伊藤みるさ  
田代 光企画課  
経営計画・事業計画・業務の企画・立案・調整、  
広報、保険契約、保証制度の創設・改廃、  
各種会議の運営

## 企画係

係長 荒川 亮

小谷野彩香  
板橋ひなたデジタル推進課  
情報管理・電算システム運用管理、業務統計、  
業務電子化に係る企画・立案・実施・管理

## デジタル推進係

係長 内田 剛行  
大山 綾子

大登 達貴

渡邊 智宏

## 審査係

係長 人見 俊輔

小澤 友菜  
山口 拓朗  
青柳 凌雅  
廣瀬 綾音  
松谷 彩花保証課  
保証審査・調査、条件変更審査、保証債務の管理、金融・経営相談、  
創業・事業承継支援

## 審査係

係長 有島佑樹雄

大門 賢人  
高橋 秀太  
伊藤 良真  
北條 真衣  
板橋 春果  
和久井 沙南保証課  
保証審査・調査、条件変更審査、保証債務の管理、金融・経営相談、  
創業・事業承継支援

## 統括係

係長 鈴木 志彦  
植木かおり赤崎 ミチ  
遠山江美子  
石川 香織保証統括課  
保証業務の推進、金融機関との情報交換・業務研修、  
店舗表彰、保証先調査、販路拡大支援、会議・セミナーの運営、  
保証受付、保証書発行、貸付・償還報告、信用保険、  
保証協会団体信用生命保険

## 事務係

## 経営支援係

係長 根本 岳文  
八木澤 俊高島 上敬  
原野 詩歩企業支援課  
経営改善・事業再生・事業承継支援、  
条件変更審査、保証審査・調査、  
外部専門家等活用支援事業

## 調整係

係長 田名網志織  
金澤 真弓鈴木 薫  
奥村 美希調整課  
条件変更審査、保証審査・調査、  
事故・延滞債務の調整、保証債務管理、  
代位弁済の審査・履行、保険金請求

## 代位弁済係

サブマネージャー  
人見 真美  
湯澤 将太横田 湧也  
柏矢倉 潤  
木村 修経営シミュレーション室  
モニタリング報告書管理・フォローアップ、資金繰り予定表作成支援、  
経営安定化支援事業、外部専門家等活用支援事業、とちぎ中小企業支援ネットワーク会議・セミナー運営、保証債務管理

## 管理回収係

係長 平山 拓美

渡邊 晋  
渡邊 光陽  
船橋 そら管理課  
求償権の管理・回収、求償権管理事務停止

## 管理回収係

青木 祐太  
近藤 亮  
内藤 聖晴管理課  
求償権の管理・回収、求償権管理事務停止

## 管理事務係

係長 八木澤美香

秋澤 隼人  
林 美夏  
亀田 浩子  
根本さちこ管理事務課  
訴訟事務、求償権整理、  
損失補償金・保険金納付、業務統計

## 審査・期中支援係

小林 賢弘  
吉田めぐみ  
富川 武業務課  
保証受付、保証審査・調査、条件変更審査、  
事故・延滞債務の調整、金融・経営相談、  
創業・経営改善・事業再生・事業承継支援、  
保証債務の管理、出納管理、庶務

## 令和6年2月の保証動向

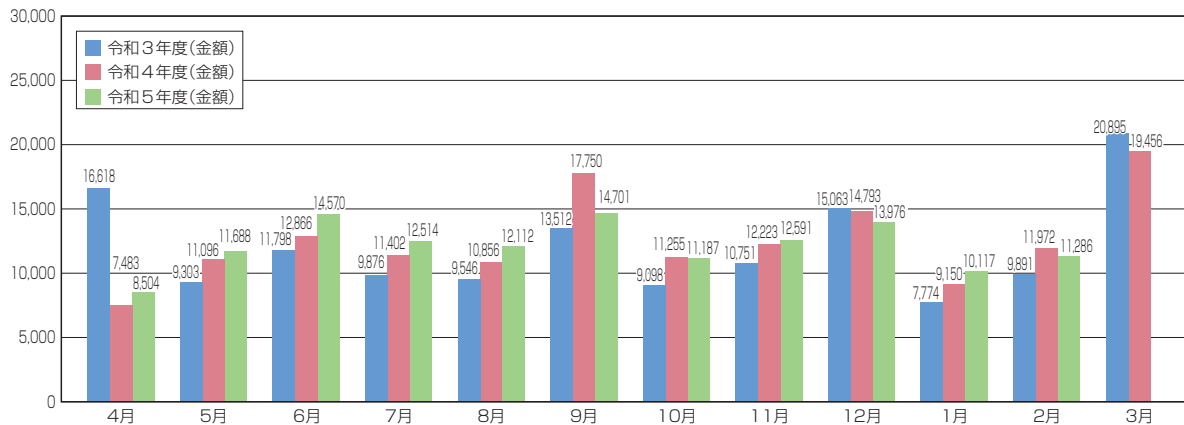
(単位:件、百万円、%)

	当月中				当年度累計			
	件数	前年比	金額	前年比	件数	前年比	金額	前年比
保証申込	1,122	101.2	14,150	104.6	11,897	97.7	147,423	102.9
保証承諾	988	97.7	11,286	94.3	11,174	96.0	133,248	101.8
保証債務残高	—	—	—	—	56,150	95.3	540,892	91.9
条件変更	727	124.7	6,943	123.7	8,303	112.5	85,191	118.2
事故報告	112	153.4	1,134	178.4	882	128.9	7,293	127.1
代位弁済(元利)	70	101.4	617	96.8	756	130.8	6,226	125.0

### ■ 保証承諾

件数988件(前年比97.7%)、金額113億円(同94.3%)と、件数・金額ともに前年を下回りました。制度別では県制度の金額が前年比111.6%と、前年を上回りました。業種別では、卸売業の金額が前年比104.8%と、前年を上回りました。

(単位:百万円)



### 【制度別】

(単位:件、百万円、%)

	当月中				当年度累計			
	件数	金額	構成比	前年比	件数	金額	構成比	前年比
一般保証	190	2,540	22.5	82.1	2,537	34,859	26.2	98.4
制度保証	798	8,746	77.5	98.5	8,637	98,389	73.8	103.1
協会制度	214	3,175	28.1	90.8	2,355	36,579	27.5	105.0
県制度	298	3,923	34.8	111.6	3,015	42,558	31.9	111.7
市町村制度	286	1,648	14.6	88.5	3,267	19,252	14.4	85.7
合計	988	11,286	100.0	94.3	11,174	133,248	100.0	101.8

### 【業種別】

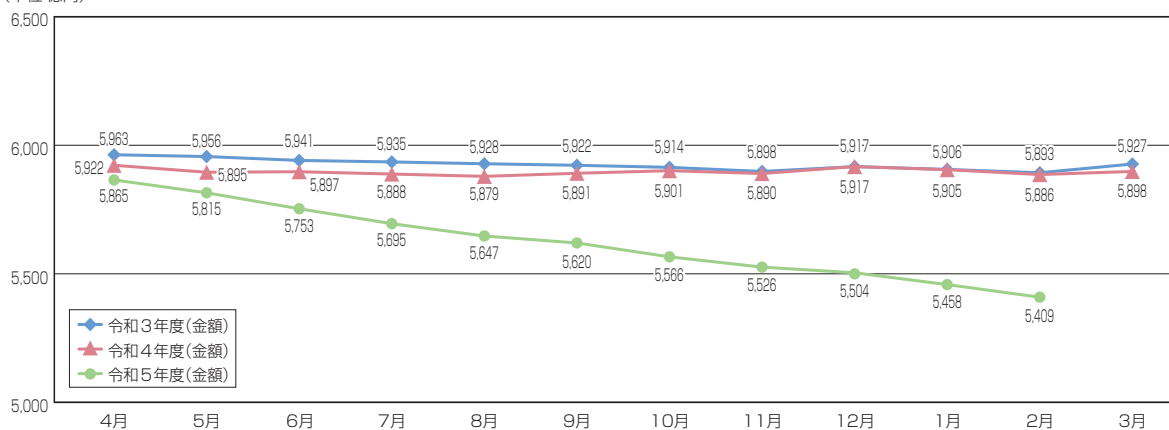
(単位:件、百万円、%)

	当月中				当年度累計			
	件数	金額	構成比	前年比	件数	金額	構成比	前年比
建設業	319	3,336	29.6	97.7	3,594	38,926	29.2	100.9
製造業	164	2,368	21.0	95.5	1,763	24,964	18.7	96.9
サービス業	174	1,525	13.5	89.7	1,767	20,197	15.2	112.3
運送業	40	662	5.9	86.9	415	6,678	5.0	89.6
卸売業	77	1,174	10.4	104.8	1,031	15,902	11.9	100.7
小売業	120	1,310	11.6	87.1	1,471	16,287	12.2	104.6
飲食店	44	255	2.3	51.9	616	4,460	3.3	107.6
その他	50	656	5.8	131.1	517	5,834	4.4	104.9
合計	988	11,286	100.0	94.3	11,174	133,248	100.0	101.8

## ■ 保証債務残高

件数56,150件(前年比95.3%)、金額5,409億円(同91.9%)となりました。

(単位:億円)



## ■ 期間及び返済方法に係る条件変更

件数727件(前年比124.7%)、金額69億円(同123.7%)と、件数・金額ともに前年を上回りました。

(単位:件、百万円、%)

	当月中				当年度累計			
	件数	金額	構成比	前年比	件数	金額	構成比	前年比
期間延長	416	3,034	43.7	108.0	5,156	42,112	49.4	108.6
終期不変	303	3,822	55.0	136.8	3,067	42,240	49.6	127.9
期間短縮	8	87	1.3	968.2	80	839	1.0	296.4
合計	727	6,943	100.0	123.7	8,303	85,191	100.0	118.2

## ■ 利用企業数

利用企業数は23,708企業となり、県内中小企業者数53,541企業(令和5年12月13日中小企業庁公表資料)に占める利用度は44.3%となりました。

(単位:%)

	県内中小企業者数	利用企業数	利用度
2022年3月末	60,058	24,452	40.7
2023年3月末	60,058	24,717	41.2
2024年2月末	53,541	23,708	44.3

※令和5年10月末までは中小企業白書 付属統計資料の県内中小企業数を採用しています。

※令和5年11月末からは中小企業庁公表資料(令和5年12月公表)の県内中小企業数を採用しています。

※本誌中の金額及び構成比は四捨五入等により合計と一致しない場合があります。

各種統計については、当協会ホームページの「統計情報」でご確認ください。

## 令和6年2月 保証承諾額上位100(当月中)

(単位:千円)

順位	金融機関	店舗	金額
1	栃木信用金庫	宇都宮営業部	217,380
2	足利銀行	本店営業部	208,505
3	筑波銀行	宇都宮支店	186,748
4	東邦銀行	宇都宮支店	178,000
5	群馬銀行	足利支店	175,000
6	栃木信用金庫	駅前支店	160,000
7	栃木銀行	氏家支店	156,316
8	足利銀行	宝積寺支店	154,712
9	真岡信用組合	荒町支店	153,000
10	栃木銀行	陽南支店	143,800
11	栃木銀行	黒磯支店	132,200
12	栃木信用金庫	本店営業部	131,220
13	栃木銀行	兵庫塚支店	130,830
14	烏山信用金庫	岡本支店	129,290
15	足利銀行	大田原支店	128,200
16	栃木銀行	小山支店	127,000
17	群馬銀行	栃木支店	125,000
18	筑波銀行	鹿沼支店	123,000
19	大田原信用金庫	野崎支店	121,300
20	足利銀行	矢板支店	120,000
21	栃木銀行	小山東支店	115,000
22	足利銀行	栃木支店	113,805
23	鹿沼相互信用金庫	東支店	113,400
24	栃木銀行	上三川支店	110,000
25	鹿沼相互信用金庫	駅前支店	109,700
26	栃木銀行	河内支店	108,600
27	栃木銀行	大田原支店	104,450
28	烏山信用金庫	宇都宮南支店	103,406
29	鹿沼相互信用金庫	宇都宮支店	102,500
30	足利銀行	新栃木支店	102,000
31	鹿沼相互信用金庫	仲町支店	101,000
31	足利銀行	馬頭支店	101,000
33	足利銀行	今市支店	100,700
34	栃木銀行	鶴田支店	100,400
35	栃木銀行	本店営業部	98,700
36	栃木銀行	小金井支店	96,000
37	足利銀行	一条町支店	95,000
38	鹿沼相互信用金庫	栗野支店	94,130
39	大田原信用金庫	南大通り支店	93,250
40	群馬銀行	宇都宮支店	93,000
41	栃木銀行	黒磯西支店	92,000
42	足利銀行	峰町支店	90,240
43	栃木銀行	佐野支店	89,000
43	足利銀行	真岡西出張所	89,000
45	栃木銀行	野木支店	88,400
46	足利銀行	黒羽支店	85,000
47	栃木銀行	今市支店	83,000
48	栃木銀行	テクノポリス支店	82,800
49	大田原信用金庫	那須塩原支店	82,000
50	栃木銀行	烏山支店	80,443

順位	金融機関	店舗	金額
51	烏山信用金庫	宇都宮支店	79,000
52	足利銀行	鹿沼支店	78,500
53	栃木銀行	雀宮支店	75,330
54	栃木銀行	宇都宮北支店	75,000
55	足利銀行	小山東支店	73,700
56	栃木銀行	平松支店	72,000
57	栃木銀行	大沢支店	71,100
58	栃木銀行	戸祭支店	71,000
59	鹿沼相互信用金庫	本店営業部	68,690
60	栃木信用金庫	大平町支店	68,500
61	栃木銀行	益子支店	67,000
62	栃木銀行	足利支店	65,000
62	足利銀行	氏家支店	65,000
64	常陽銀行	小山支店	64,500
65	みずほ銀行	足利支店	63,574
66	大田原信用金庫	黒磯支店	63,130
67	栃木信用金庫	思川支店	60,100
68	足利銀行	戸祭支店	60,000
68	烏山信用金庫	宝積寺支店	60,000
70	烏山信用金庫	本店営業部	58,888
71	栃木銀行	大平支店	58,500
72	栃木銀行	大田原西支店	56,300
72	栃木信用金庫	桜通り支店	56,300
74	結城信用金庫	小山城南支店	55,850
75	鹿沼相互信用金庫	戸祭支店	55,400
76	足利銀行	黒磯支店	52,900
77	栃木銀行	三島支店	52,600
78	鹿沼相互信用金庫	今市支店	52,000
79	足利小山信用金庫	栃木卸センター支店	51,200
80	栃木銀行	築瀬支店	51,000
81	栃木銀行	鹿沼支店	50,776
82	大田原信用金庫	矢板支店	50,000
82	りそな銀行	宇都宮支店	50,000
84	足利銀行	南河内支店	48,000
85	足利銀行	岡本支店	47,400
86	鹿沼相互信用金庫	緑町支店	47,000
87	足利銀行	足利支店	45,000
87	那須信用組合	本店営業部	45,000
89	栃木信用金庫	佐野南支店	44,500
90	群馬銀行	小山支店	43,500
90	栃木銀行	宇都宮東支店	43,500
90	足利銀行	中央市場支店	43,500
93	足利銀行	西那須野支店	43,000
93	足利銀行	塩谷支店	43,000
95	那須信用組合	黒磯西支店	42,500
96	足利小山信用金庫	助戸支店	40,805
97	真岡信用組合	本店営業部	40,300
98	佐野信用金庫	本店営業部	40,200
99	足利銀行	宇都宮支店	40,000
99	足利銀行	芳賀支店	40,000
99	足利銀行	インターパーク支店	40,000

※金額が同額(同順位)の場合、保証承諾件数の大きい店舗から順に表記しています。



## 令和6年2月 保証承諾額上位100(当年度累計)

(単位:千円)

順位	金融機関	店舗	金額
1	足利銀行	本店営業部	2,340,509
2	栃木銀行	本店営業部	2,305,798
3	栃木銀行	陽南支店	2,235,600
4	栃木信用金庫	宇都宮営業部	2,086,458
5	群馬銀行	宇都宮支店	1,878,286
6	筑波銀行	宇都宮支店	1,628,873
7	大田原信用金庫	西那須野支店	1,364,526
8	足利銀行	足利支店	1,279,049
9	足利銀行	栃木支店	1,254,729
10	栃木銀行	氏家支店	1,246,690
11	大田原信用金庫	黒磯支店	1,233,408
12	鹿沼相互信用金庫	南支店	1,213,735
13	足利銀行	鹿沼支店	1,213,668
14	足利銀行	大田原支店	1,178,050
15	大田原信用金庫	那須塩原支店	1,164,982
16	鹿沼相互信用金庫	緑町支店	1,151,685
17	栃木銀行	今市支店	1,134,900
18	烏山信用金庫	宇都宮支店	1,108,470
19	足利銀行	一条町支店	1,090,986
20	足利銀行	西那須野支店	1,080,300
21	栃木銀行	大田原西支店	1,067,910
22	群馬銀行	宇都宮東支店	1,056,546
23	足利銀行	佐野支店	1,049,705
24	栃木銀行	馬場町支店	1,049,380
25	足利銀行	小山支店	1,020,565
26	東邦銀行	宇都宮支店	1,017,428
27	栃木銀行	小金井支店	1,017,394
28	大田原信用金庫	本店営業部	1,012,251
29	群馬銀行	足利支店	931,300
30	鹿沼相互信用金庫	今市支店	920,900
31	足利銀行	矢板支店	908,590
32	栃木信用金庫	本店営業部	907,987
33	大田原信用金庫	南大通り支店	900,050
34	足利銀行	宇都宮中央支店	896,701
35	鹿沼相互信用金庫	粟野支店	866,637
36	栃木銀行	おもちゃのまち支店	856,400
37	群馬銀行	佐野支店	853,500
38	足利銀行	江曾島支店	852,534
39	栃木銀行	小山東支店	848,980
40	烏山信用金庫	岡本支店	839,530
41	足利銀行	黒磯支店	836,802
42	足利銀行	宝積寺支店	831,062
43	大田原信用金庫	野崎支店	828,000
44	足利銀行	今市支店	823,205
45	栃木銀行	黒磯支店	807,500
46	栃木銀行	築瀬支店	803,150
47	結城信用金庫	小山城南支店	779,680
48	栃木銀行	平松支店	765,916
49	大田原信用金庫	矢板支店	762,550
50	栃木銀行	足利支店	756,940

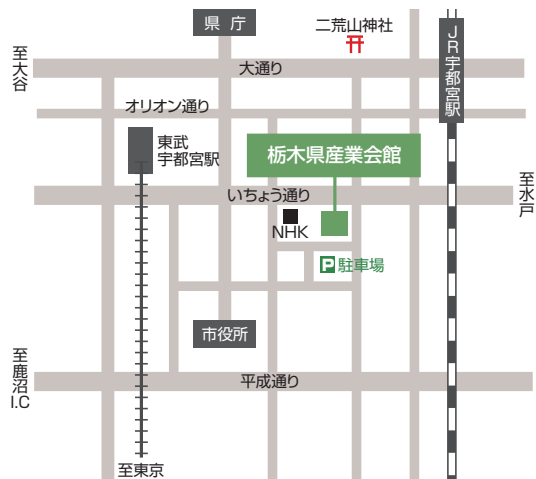
順位	金融機関	店舗	金額
51	栃木銀行	大田原支店	750,450
52	栃木銀行	日光支店	745,160
53	鹿沼相互信用金庫	戸祭支店	740,839
54	栃木銀行	鹿沼支店	740,161
55	群馬銀行	小山支店	724,500
56	鹿沼相互信用金庫	仲町支店	704,970
57	筑波銀行	小山支店	692,920
58	足利銀行	小山東支店	687,824
59	栃木銀行	栃木支店	673,523
60	栃木銀行	戸祭支店	669,500
61	足利銀行	馬頭支店	667,200
62	栃木銀行	テクノポリス支店	656,400
63	足利小山信用金庫	小山営業部	637,400
64	鹿沼相互信用金庫	本店営業部	634,050
65	桐生信用金庫	堀込支店	629,202
66	栃木銀行	西那須野支店	625,000
67	佐野信用金庫	本店営業部	623,600
68	足利銀行	新栃木支店	617,702
69	群馬銀行	栃木支店	615,760
70	栃木銀行	河内支店	609,700
71	栃木銀行	鶴田支店	587,934
72	栃木銀行	大平支店	579,000
72	栃木銀行	若草支店	579,000
74	栃木銀行	宝積寺支店	575,900
75	足利銀行	田沼支店	574,274
76	栃木銀行	矢板支店	572,500
77	栃木銀行	雀宮支店	569,294
78	足利銀行	粟野支店	560,700
79	烏山信用金庫	氏家支店	558,990
80	足利銀行	間屋町出張所	553,602
81	大田原信用金庫	黒田原支店	550,600
82	足利銀行	烏山支店	548,820
83	鹿沼相互信用金庫	宇都宮支店	548,790
84	栃木銀行	佐野支店	546,850
85	栃木銀行	真岡支店	544,700
86	烏山信用金庫	宇都宮南支店	540,416
87	栃木銀行	三の沢支店	539,326
88	栃木銀行	上三川支店	530,300
89	栃木銀行	鹿沼東支店	526,928
90	栃木信用金庫	雀宮支店	524,078
91	足利小山信用金庫	葉鹿支店	521,530
91	足利銀行	宇都宮東支店	521,530
93	足利銀行	峰町支店	511,552
94	真岡信用組合	益子支店	509,810
95	足利銀行	上三川支店	509,015
96	栃木銀行	宇都宮東支店	508,950
97	烏山信用金庫	本店営業部	507,243
98	栃木信用金庫	駅前支店	505,000
99	足利銀行	中央市場支店	503,014
100	足利銀行	おもちゃのまち支店	502,730

## 本所

〒320-8618 宇都宮市中央3丁目1番4号  
栃木県産業会館

### お問い合わせ

総務課	TEL.028-635-2121
企画課	TEL.028-635-2121
デジタル推進課	TEL.028-610-0075
保証一課	TEL.028-635-8883
保証二課	TEL.028-635-8884
保証統括課	TEL.028-635-8885
企業支援課	TEL.028-635-2195
調整課	TEL.028-635-8886
経営アシスト室	TEL.028-689-9191
管理一課	TEL.028-635-2122
管理二課	TEL.028-635-2122
管理事務課	TEL.028-635-2122

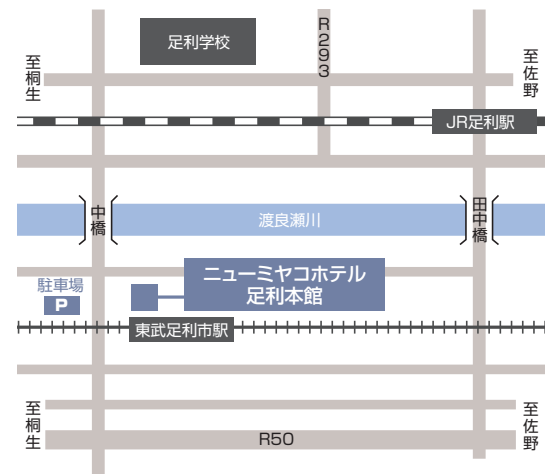


## 足利支所

〒326-0821 足利市南町4254番地1  
ニューミヤコホテル足利本館

### お問い合わせ

業務課 TEL.0284-70-6339



## 表紙絵(絵画) わたなべ くるる 渡辺 琉月さん〔宇都宮市 陽西中 3年〕

栃木県信用保証協会では、栃木県が実施する「とちぎSDGs推進企業登録制度」に登録し、SDGsに資する取り組みを積極的に推進しています。その一環として「下野教育美術展」に協賛し、同美術展で優秀な成績を収めた作品を表紙に掲載しています。